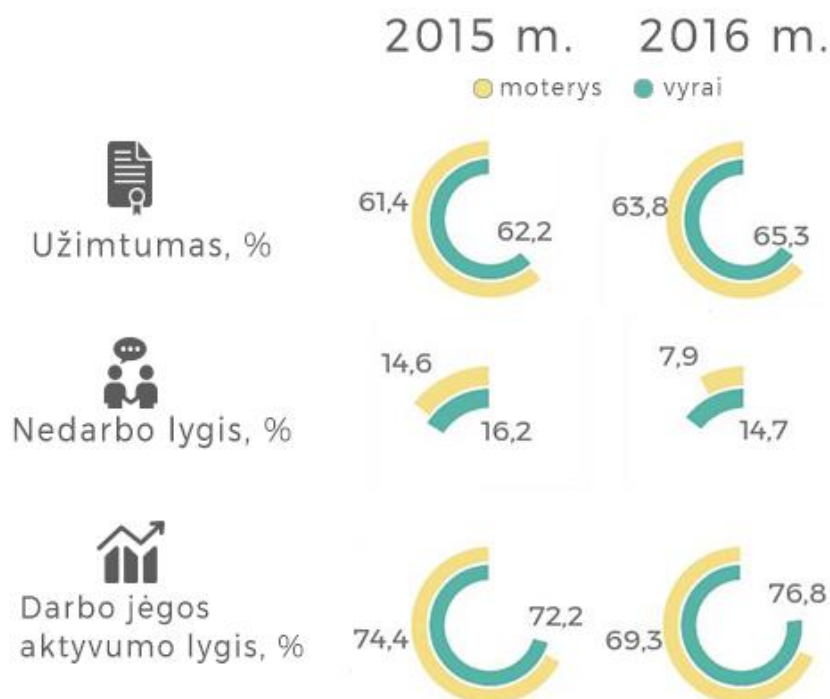


Moterų ir vyrų užimtumo Lietuvos apskrityse 2015-2016 m. analizė

Alytaus apskritis



Moterų užimtumas padidėjo net 2,4 %, kai vyrų – 3,1 %, moterų nedarbo lygis sumažėjo net 6,7 %, vyrų tik – 1,5 % dėl regione vystomos pramonės (medienos ir jos dirbinių, baldų, patalynės reikmenų ir čiužinių, mašinų ir mechaninių įrenginių bei plastikų), didmeninės ir mažmeninės prekybos, transporto, apgyvendinimo ir maitinimo paslaugų sektoriuje, žemės ūkyje, viešojo sektoriaus, nekilnojamojo turto operacijų bei statybų. Daugėjo paslaugose dirbančių užimtųjų skaičius. Apskrityje 2016 m. veikė mažos ir vidutinės įmonės, kurios sudarė 3,2 % visų Lietuvoje veikiančių mažų ir vidutinių įmonių (MVI). Vyrų darbo jėgos aktyvumo lygis didėjo dėl apskrities darbuotojų specializacijos miškininkystės ir žuvininkystės, elektros, dujų, vandens tiekime ir atliekų tvarkyme, kasyboje ir karjerų eksploatavime, apdirbamojoje gamyboje. Moterų aktyvumas mažėjo dėl švietimo, sveikatos priežiūros ir kitos socialinės aptarnavimo, meninės, pramoginės ir poilsio veiklos organizavimo susitraukimo.

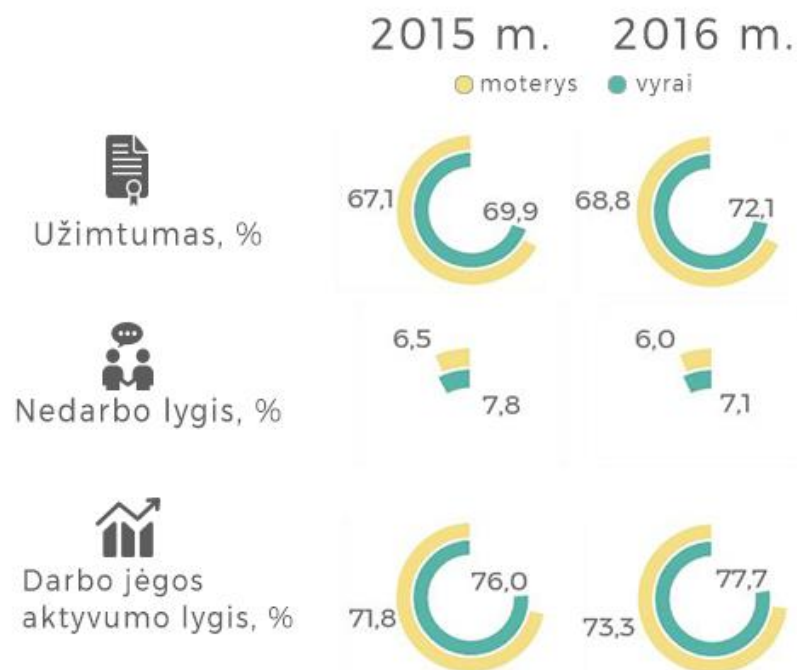
2016 m. didžioji dalis MVI apskrityje veikė Alytaus m. (49,1%) ir Druskininkų m. (18,7%) savivaldybėse. Per metus MVI skaičius labiausiai didėjo Alytaus r. savivaldybėje (12,4%); taip pat Druskininkų savivaldybėje (5,6%).

Nors 2015 m. nedarbas Alytaus apskrityje sumažėjo 3,1 % punkto per metus, nedarbo lygis buvo aukštas – 15,4%. Tai aukščiausias rodiklis tarp visų apskričių ir gerokai aukštesnis už vidurkį šalyje (9,1%). Pagal lytis Alytaus apskrityje vyrų nedarbas 2015 m. buvo 16,2%, o moterų – 14,6%.

Verslumo lygis, vertinant pagal 1000 gyventojų tenkančių MVĮ skaičių, apskrityje yra vienas mažiausių Lietuvoje: 2016 m. pradžioje 1000 Lietuvos gyventojų vidutiniškai teko 27,5 veikiančios MVĮ, o 1000 apskrities gyventojų tik 17,3 tokių įmonių. Aukščiausias verslumo lygis apskrityje yra Druskininkų savivaldybėje (23,0) ir Alytaus m. savivaldybėje (22,6), žemiausias – Lazdijų r. savivaldybėje (9,1).

Per 2014-2015 m. apskritis neteko 0,47 % gyventojų dėl emigracijos, vidinės migracijos ir dėl neigiamos natūralios gyventojų kaitos. Gyventojų mažėjimo tendencija neigiamai paveikė ir darbo rinką: darbo jėgos ištekliai mažėja.

Kauno apskritis



Moterų užimtumas didėjo 1,7 %, o vyrų 2,2 % ir atitinkamai moterų ir vyrų nedarbo lygis mažėjo dėl didmeninės ir mažmeninės prekybos; transporto; apgyvendinimo ir maitinimo paslaugų veiklos sektoriuje, pramonėje, apdirbamojoje gamyboje, viešo valdymo ir gynybos; švietimo; žmonių sveikatos priežiūros ir socialinio darbo sektoriuje, statybos, nekilnojamojo turto operacijų, profesinės, mokslinės ir techninės veiklos; administracinės ir aptarnavimo veiklos, žemės ūkio, miškininkystės ir žuvininkystės, bei informacijos ir ryšių sektoriuose.

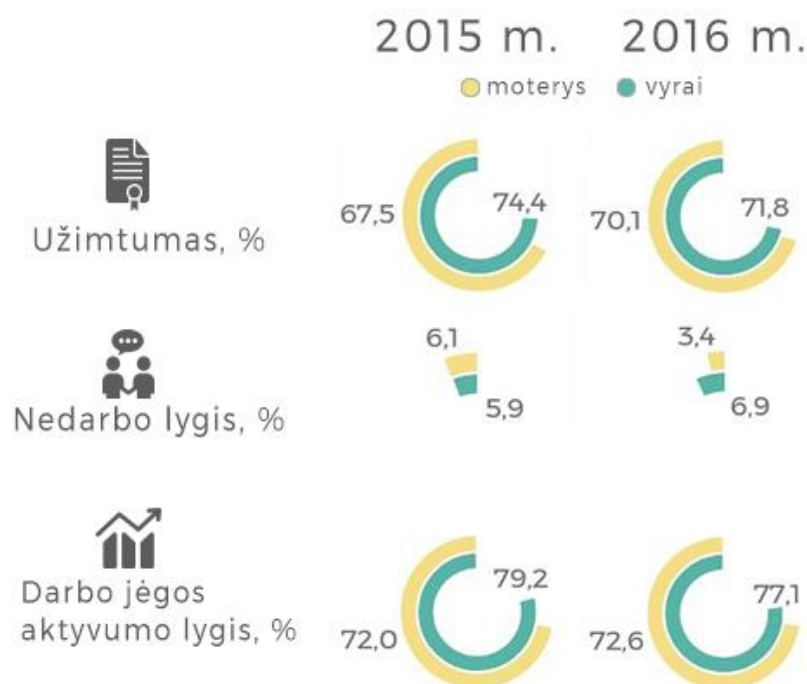
Apskrityje veikiančių mažų ir vidutinių įmonių skaičius 2016 m. sudarė 19,8 % visų Lietuvos veikiančių MVĮ. Augo naujai besisteigiančių juridinių asmenų dalis.

Verslumo lygis, vertinant pagal 1000 gyventojų tenkančių MVĮ skaičių, apskrityje visiškai atitinka bendrą Lietuvos verslumo lygį: 2016 m. pradžioje 1000 Lietuvos gyventojų vidutiniškai teko 27,5 veikiančios mažos ir vidutinės įmonės, o 1000 Kauno apskrities gyventojų 27,3 tokių įmonių.

Nedarbo lygis apskrityje vienas mažiausių šalyje ir siekė 7,2%. 2016 m. moterų nedarbo lygis apskrityje sumažėjo 0,5 %, vyrų – 0,7 % Moterų nedarbo lygis buvo žemesnis negu vyrų.

Per 2014-2015 m. apskrityje gyventojų nežymiai, mažėjo (0,27 %). Statistikos departamento pateiktais duomenimis, nors gyventojų skaičius apskrityje pastaraisiais metais tendencingai mažėjo, tačiau jų dalis nuo visų Lietuvos gyventojų išlieka stabili ir siekia 20,0 %

Klaipėdos apskritis



Moterų užimtumas padidėjo 2,6 %, kai vyrų užimtumas tiek pat sumažėjo dėl užimtumo didmeninės ir mažmeninės prekybos, transporto apgyvendinimo ir maitinimo paslaugų sektoriuje, pramonėje (plastikų ir jų dirbinių, baldų, patalynės reikmenų ir čiužinių, tabako, pašarų gyvūnams, geležies ir plieno, įvairių chemijos produktų, mineralinio kuro ir elektros mašinų ir įrenginių bei jų dalių gamybos), žemės ūkyje, viešajame sektoriuje, statybų sektoriuje, nekilnojamojo turto operacijų, ir profesinės, mokslinės, techninės, bei administracinės ir aptarnavimo veiklų sektoriuose.

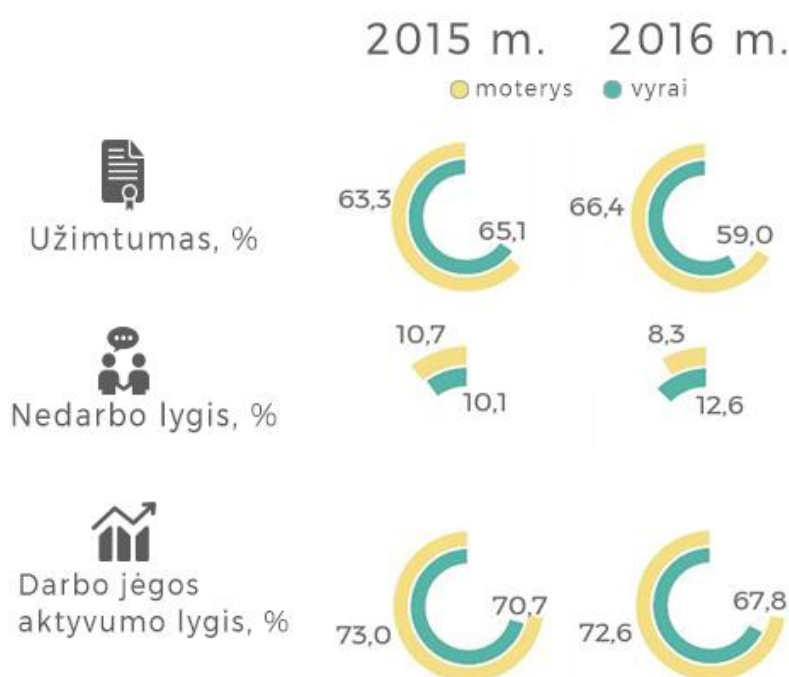
Apskrityje veikiančių MVĮ skaičius 2016 m. sudarė 11,5 % visų Lietuvoje veikiančių MVĮ. Didžioji dalis MVĮ apskrityje veikia Klaipėdos miesto (59,2%) savivaldybėje. Per metus daugiausiai MVĮ skaičius išaugo Neringos sav. ir Klaipėdos r. sav. Daugiausiai padidėjo statyboje užimtų gyventojų skaičius. Moterų ir vyrų aktyvumo lygis didėjo maždaug vienodai. Moterų nedarbo lygis mažiausias šalyje (3,4 %).

Klaipėdos mieste labiausiai išvystyta chemijos pramonė. Čia gaminamos polietileno tereftalato (PET) granulės, biokuras (dyzelinių degalų pakaitalas), tepimo priemonės ir tepalinės alyvos. Klaipėdoje remontuojami ir statomi laivai, gaminami baldai ir medienos gaminiai, popierius ir kartonas,

uždegimo sistemų laidų rinkiniai, surenkamieji geležies ar plieno ir mediniai statiniai, cigaretės ir gintaro dirbiniai. Klaipėdoje gaminamos šios statybinės medžiagos: plytelės, šaligatvio plytelės ir panašūs dirbiniai iš cemento, taip pat prekiniai betono mišiniai. Apie 9 % visos Klaipėdos pramonės sudaro maisto gamyba: duonos ir pyrago gaminiai, ledai, saldainiai, margarinai, žuvies gaminiai. Todėl vyrų darbo jėgos aktyvumo lygis siekė 77,1 %

Per 2014-2015 m. apskritis neteko 0,3 % gyventojų. Palangos miesto ir Neringos savivaldybėse, kuriose 2016 m. buvo ne tik mažiausiai gyventojų, bet ir daugiausiai gyventojų per metus netekusios savivaldybės apskrityje.

Marijampolės apskritis



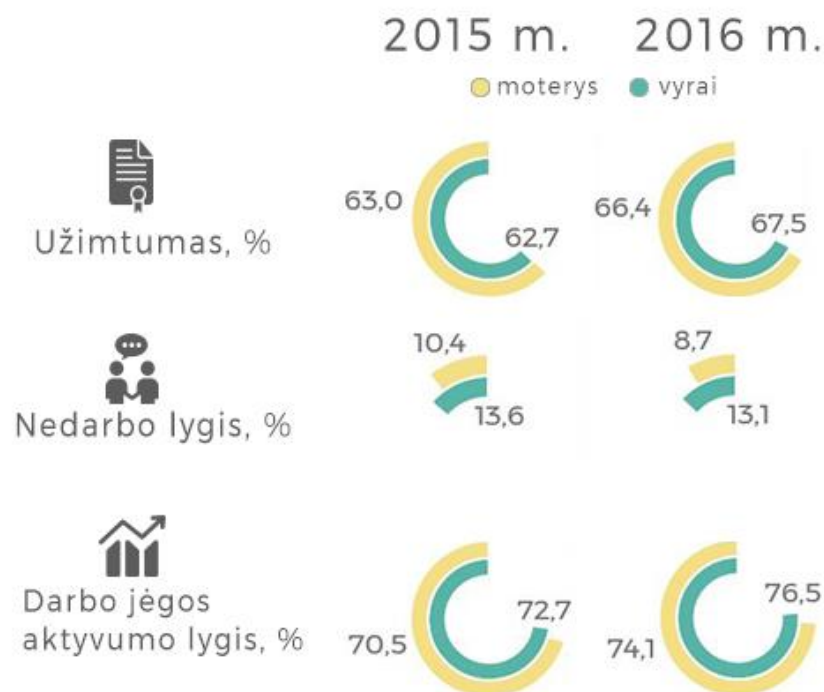
Moterų užimtumas padidėjo 1,3 %, kai vyrų sumažėjo net 4,3 % dėl užimtumo didmeninės ir mažmeninės prekybos, pramonės (medienos dirbiniai, baldai ir patalynės reikmenys, bei gaminiai iš javų, miltų, krakmolo ir pieno produktų) ir apdirbamosios gamybos, žemės ūkio sektoriuose. Apskrityje daugėjo žemės ūkyje dirbančių užimtųjų skaičius, bet jų mažėjo paslaugose, pramonėje ir statyboje. Vertinant pagal regioninį koeficientą, Marijampolės apskrities darbuotojai daugiausiai specializavosi miškininkystės ir žuvininkystės veikloje; kasyboje ir karjerų eksploatavime, apdirbamojoje gamyboje; elektros, dujų, vandens tiekime ir atliekų tvarkyme; didmeninėje ir mažmeninėje prekyboje, variklinių transporto priemonių ir motociklų remonte; transporto ir saugojimo veikloje. Lyties požiūriu apskrityje vyrų nedarbas 2015 m. buvo 10,1%, o moterų – 10,7%, tai 2016 m. vyrų nedarbas siekė 12,6 %, o moterų – 8,3 %

Apskrityje veikiančių MVĮ skaičius 2016 m. sudarė 2,7 % visų Lietuvos veikiančių MVĮ. Verslumo lygis, vertinant pagal 1000 gyventojų tenkančių MVĮ skaičių, Marijampolės apskrityje yra vienas žemiausių Lietuvoje: 2016 m. pradžioje 1000 Lietuvos gyventojų vidutiniškai teko 27,5 veikiančios MVĮ. Todėl darbo jėgos aktyvumo lygis 72,6 % (moterų) ir 67,8 % – vyrų.

Verslumo lygis, vertinant pagal 1000 gyventojų tenkančių MVĮ skaičių, apskrityje yra vienas žemiausių Lietuvoje: 2016 m. pradžioje 1000 Lietuvos gyventojų vidutiniškai teko 27,5 veikiančios MVĮ, o 1000 Marijampolės apskrities gyventojų tik 14,4 tokių įmonių.

Apskričiai būdingas neigiamas migracijos rodiklis, kurį daugiausia lemia migracija. Per 2014-2015 m. apskritis neteko 0,3 % gyventojų.

Panevėžio apskritis

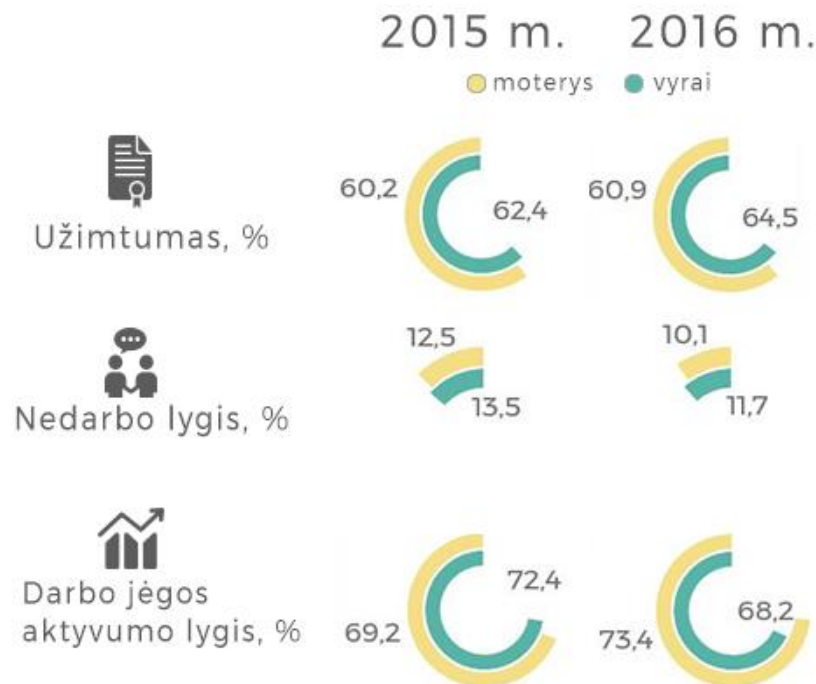


Moterų užimtumas padidėjo net 4,5 %, kai vyrų – 3,7 %, moterų nedarbo lygis sumažėjo 1,7 %, vyrų tik – 0,5 % Moterų ir vyrų užimtumas didėjo dėl regione gerai išsivysčiusios, užsienyje parduodamos pramonės produkcijos: pienas ir pieno produktai, javai, malybos produktai, paslaugos ir baldai. Dauguma apskrities darbuotojų vyrų specializavosi miškininkystės ir žuvininkystės, kasybos ir karjerų eksploatavimo, apdirbamosios gamybos, bei elektros, dujų, vandens tiekimo ir atliekų tvarkymo ūkio veiklose. Todėl apskrityje vyrų darbo jėgos aktyvumo lygis buvo aukštesnis nei moterų.

Verslumo lygis, apskrityje yra mažesnis nei Lietuvos vidurkis: 2016 m. pradžioje 1000 Lietuvos gyventojų vidutiniškai teko 27,5 veikiančios mažos ir vidutinės įmonės, o 1000 Panevėžio apskrities gyventojų 19,1 tokių įmonių. Veikiančių mažų ir vidutinių įmonių skaičius augo lėčiau nei Lietuvoje.

Per 2014-2015 m. apskritis neteko 0,47 % gyventojų dėl emigracijos, vidinės migracijos ir dėl neigiamos natūralios gyventojų kaitos. Gyventojų mažėjimo tendencija neigiamai paveikė ir darbo rinką: darbo jėgos ištekliai mažėja.

Šiaulių apskritis



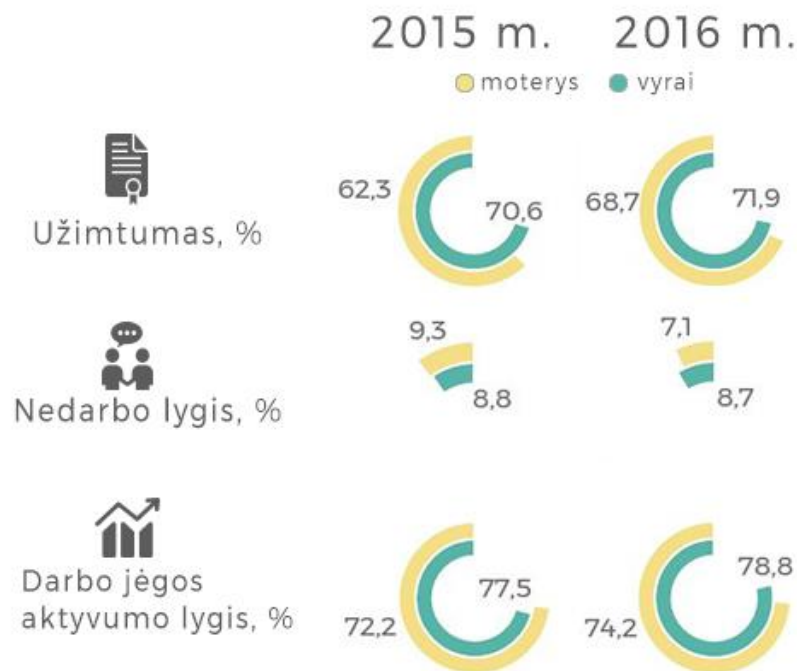
Moterų užimtumas padidėjo tik 0,7 %, kai vyrų – 2,1 %, todėl moterų nedarbo lygis mažėjo 2,4 %, vyrų – 1,8 %. Dėl didesnių investicijų žemės ūyje, miškininkystėje, apdirbamojoje pramonėje, aktyvėjo užimtumas statybose, transporto, saugojimo srityse, kuriose dirba daugiau **vyrų**. **Mažesnio moterų užimtumo augimo priežastis** – dauguma **moterų** dirba paslaugų, didmeninės ir mažmeninės prekybos, viešojo valdymo srityse.

Verslumo lygis¹ apskrityje žymiai mažesnis nei Lietuvos vidurkis: 2016 m. pradžioje 1000 Lietuvos gyventojų vidutiniškai teko 27,5 veikiančios mažos ir vidutinės įmonės, o 1000 Šiaulių apskrities gyventojų tik 18,8 tokių įmonių. Apskrityje lėtėjo verslo plėtra: naujų įmonių steigėsi mažiau palyginti su Lietuvos vidurkiu, o veikiančių įmonių dalis kasmet mažėja. Didelis nedarbas buvo viena priežasčių, paskatinusių emigraciją, kuri lėmė kad Šiaulių apskrityje sparčiau nei vidutiniškai Lietuvoje mažėjo gyventojų skaičius. Per 2014-2015 m. apskritis neteko 0,43 % gyventojų dėl emigracijos, vidinės migracijos ir dėl neigiamos natūralios gyventojų kaitos.

Daugėjo 50+ metų amžiaus moterų, todėl moterų darbo jėgos lygis krito 1 %, o vyrų - augo 1 %

Tauragės apskritis

¹ 1000 gyventojų tenkančių mažų ir vidutinių įmonių skaičius



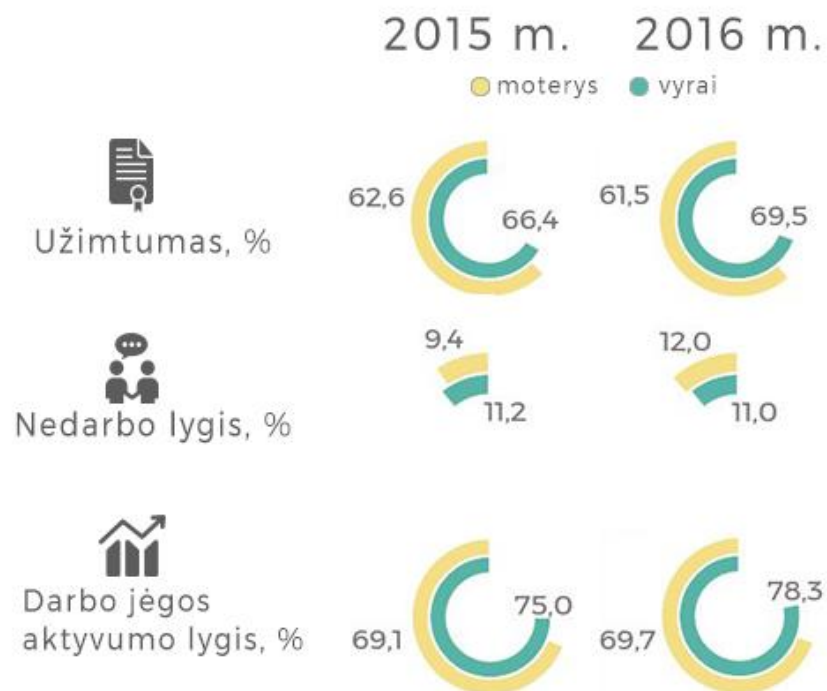
Mažiausia apskritis Lietuvoje. **Moterų užimtumas** padidėjo net 3,4 %, vyrų – 1,3 %, todėl moterų nedarbo lygis mažėjo 2,2 %, vyrų – 0,1 %. Abiejų lyčių darbo jėgos aktyvumo lygis padidėjo. Regione plėtojama žaliaji (atsinaujančioji) energija (biomasės, vėjo, vandens ir saulės). Svarbiausios šakos: žemės ūkiui, pramonė, ypač maisto perdirbimo šakos: maistas ir gėrimai (pieno, mėsos, duonos ir konditerijos gaminiai), baldai ir mediena (statybinė mediena, mediniai padėklai, medžio masyvo ir medžio drožlių baldai), tekstilė ir apsauginiai rūbai (tekstilė ir apsauginiai drabužiai, žvejybos tinklai ir virvės). Dauguma moterų dirba paslaugų (didmeninės ir mažmeninės prekybos, maitinimo), maisto pramonės ir žemės ūkio sektoriuose. 15-64 m. amžiaus gyventojų darbo jėgos aktyvumo lygis apskrityje vos didėjo: moterų 2 %, vyrų – 1,3%.

Regiono geografinė padėtis ir išvystyta infrastruktūra dėl Tauragės apskrities pasienio su Kaliningradu (Rusija) posto, geros kelių transporto infrastruktūros orientuotos į Lietuvos regionus ir via Hanzos koridoriumi (A12) į Kaliningrado sritį ir Latviją, yra vienas iš svarbiausių Tauragės rajono kaip tranzitinės teritorijos privalumų. Tačiau pagal tiesioginių užsienio investicijų srautą, apskritis gerokai atsiliko nuo kitų regionų: paskutinė iš 10-ties apskričių.

Apskrityje veikiančių mažų ir vidutinių įmonių skaičius 2016 m. sudarė 2,1% visų Lietuvoje veikiančių MVĮ todėl verslumo lygis, vertinant pagal 1000 gyventojų tenkančių MVĮ skaičių, apskrityje - vienas žemiausių Lietuvoje: 2016 m. pradžioje 1000 Lietuvos gyventojų vidutiniškai teko 27,5 veikiančios MVĮ, o 1000 Tauragės apskrities gyventojų tik 16,7 tokių įmonių.

Per 2014-2015 m. apskritis neteko 0,36 % gyventojų. Pagrindinės gyventojų mažėjimo priežastys - gimstamumo mažėjimas, mirtingumo didėjimas bei emigracija. Gyventojų mažėjimo tendencija neigiamai paveikė ir darbo rinką: darbo jėgos išteklių mažėja.

Telšių apskritis



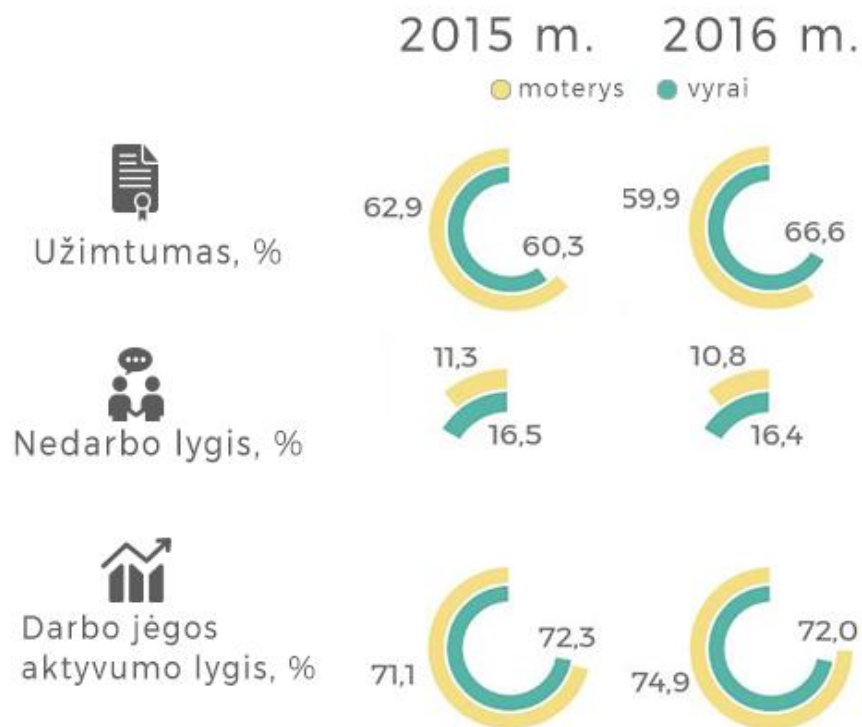
Tai mažiausia pagal plotą iš 10-ties Lietuvos apskričių. Moterų užimtumas mažėjo, 1,1 %, kai vyrų didėjo net – 3,1 %, todėl moterų nedarbo lygis didėjo 2,6 %, vyrų vos mažėjo – 0,2 %. Moterų darbo jėgos lygis kilo tik 0,6 %, vyrų – didėjo net 3,3 %.

Dauguma jų dirbo paslaugų srityje, pramonėje, ypač naftos perdirbimo, maisto pramonėje, žemės ūkyje, statyboje. Apskirtyje išplėtoti tekstilės, meno dirbinių, baldų gamyba, dominuoja maisto, naftos perdirbimo pramonė. Stambiausios įmonės „Žemaitijos pienas“, „Vėtrūna“, „Vičiūnai ir partneriai“, „Plungės kooperatinė prekyba“, „Mažeikių Lyra“, „Vigesta“, „Mažeikių nafta“, „Ingman ledai“, „Pieno žvaigždės“ žinomos ne tik Lietuvoje, bet ir už jos ribų.

Verslumo lygis, vertinant pagal 1000 gyventojų tenkančių MVĮ skaičių, apskrityje pakankamai žemas: 2016 m. pradžioje 1000 Lietuvos gyventojų vidutiniškai teko 27,5 veikiančios MVĮ, o 1000 Telšių apskrities gyventojų tik 18,8 tokių įmonių.

Gyventojų skaičius Telšių apskrityje pastaraisiais metais tendencingai mažėja. Per 2014-2015 m. apskritis neteko 0,2 % gyventojų dėl gimstamumo mažėjimo, mirtingumo didėjimo bei emigracijos.

Utenos apskritis



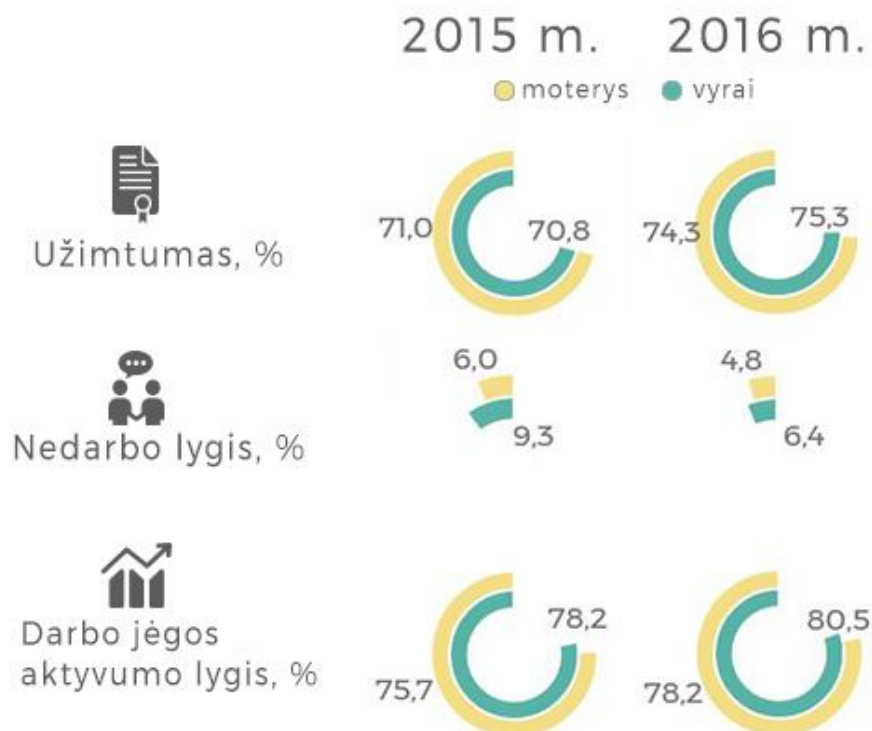
Apskirtyje didžiausias moterų ir vyrų nedarbo lygis. Moterų užimtumas padidėjo net 3,7 %, kai vyrų krito – 0,4 %, todėl moterų nedarbo lygis mažėjo 0,5 % Moterų darbo jėgos aktyvumas padidėjo 3,8 % Gyventojai užimti paslaugų, pramonės, didmeninės ir mažmeninės prekybos, transporto ir saugojimo, apgyvendinimo ir maitinimo paslaugų sektoriuje. Utenos apskrityje registruota daugiau bedarbių vyrų: 5,8 tūkst. vyrų ir 3,6 tūkst. moterų. Nedarbo lygis apskrityje koreliuoja su čia veikiančių verslo įmonių skaičiumi.

Apskirtyje veikiančių MVĮ skaičius 2016 m. sudarė 2,5% visų Lietuvoje veikiančių MVĮ. Santykiniam įmonių skaičiaus mažėjimui regione įtakos turėjo lėtesnis nei bendrai šalyje naujų įmonių steigimasis. Verslumo lygis, vertinant pagal 1000 gyventojų tenkančių MVĮ skaičių, apskrityje yra žemiausias Lietuvoje: 2016 m. pradžioje 1000 Lietuvos gyventojų vidutiniškai teko 27,5 veikiančios MVĮ, o 1000 Utenos apskrities gyventojų tik 14,3 tokių įmonių.

Pagal tiesioginių užsienio investicijų srautą apskritis gerokai atsiliko nuo kitų šalies regionų: užėmė 9-tą vietą tarp 10-ties apskričių.

Gyventojų mažėjimo, Ignalinos atominės elektrinės uždarymo, emigracijos tendencijos neigiamai paveikė ir darbo rinką: Utenos apskrities gyventojų per 2014-2015 m. sumažėjo 0,44%.

Vilniaus apskritis



Valstybinio lygmens administracinis teritorinis vienetas, pagal teritoriją ir pagal gyventojų skaičių **didžiausia** iš dešimties Lietuvos apskričių.

Aukščiausias moterų ir vyrų užimtumo lygis, besivystantis regionas. Moterų užimtumas padidėjo 3,3 %, kai vyrų – 4,5 %, todėl moterų nedarbo lygis mažėjo 1,2 %, vyrų – 2,9 %, moterų darbo jėgos aktyvumas didėjo 2,5 %, vyrų – 2,3 %. Nedarbo lygis Vilniaus apskrityje – **vienas mažiausių** šalyje. Darbo jėga užimta didmeninės ir mažmeninės prekybos; transporto; apgyvendinimo ir maitinimo paslaugų veiklos sektoriuje (32,8%), pramonėje (17,2%), viešo valdymo ir gynybos; švietimo; žmonių sveikatos priežiūros ir socialinio darbo sektoriuje (15,4%), profesinės, mokslinės ir techninės veiklos; administracinės ir aptarnavimo veiklos sektoriuje (9,5%), statybos (6,6%), nekilnojamojo turto operacijų (6,4%), bei informacijos ir ryšių (5,3%) sektoriuose.

Vilniaus regionui tenkančių tarptautinių užsienio investicijų dalis – **didžiausia**. 2016 m. apskrityje yra **daugiausia** (42,8%) visų Lietuvoje veikiančių MVĮ. Pagal tiesioginių užsienio investicijų srautą Vilniaus apskritis **pirmauja** tarp visų šalies regionų.

Verslumo lygis, vertinant pagal 1000 gyventojų tenkančių MVĮ skaičių, apskrityje yra **aukščiausias** šalyje: 2016 m. 1000 Lietuvos gyventojų vidutiniškai teko 27,5 veikiančios MVĮ, o 1000 Vilniaus apskrities gyventojų net 42,2 tokių įmonių. Apskrityje **veikiančių MVĮ skaičius** 2016 m. sudarė 42,8% visų Lietuvoje veikiančių MVĮ.

Statistikos departamento pateiktais duomenimis, gyventojų skaičius Vilniaus apskrityje pastaraisiais metais tendencingai mažėja. Per 2014-2015 m. apskritis neteko 0,09 % gyventojų dėl gimstamumo mažėjimo, mirtingumo didėjimo bei emigracijos. Gyventojų mažėjimo tendencijos pastaraisiais metais nepaveikė apskrities darbo jėgos rinkos dėl vidinės migracijos (iš regionų) šalyje ir reemigracijos.

©

Autoriai: Prof. Dr. Virginija Šidlauskienė, Gintautas Jazdauskas, Šiaulių universiteto socialinių inovacijų tyrimų centras

Šaltiniai

Oficialiosios statistikos portalas, <https://osp.stat.gov.lt/>

Regionų ekonomikos raidos tendencijos. Apžvalga, <https://www.verslilietuva>

Lietuvos miestai: gyventojų skaičius 1989-2017 m., <https://lietuvos-zemelapiai/lietuvos-miestai-gyventoju-skaicius-1989-2017-m/>



ŠIAULIŲ
UNIVERSITETAS



LIETUVOS MOTERŲ
LOBISTINĖ
ORGANIZACIJA

Tyrimas parengtas įgyvendinant Valstybinės moterų ir vyrų lygių galimybių 2015–2021 m. programos veiksmų plano 2015–2017 m. priemones, skirtas moterų ir vyrų lygybei skatinti.